



**SASS Wild Bunch™**

## **Základní bezpečnostní kurz rozhodčích**

**Compiled and Edited  
By The Wild Bunch RO Committee  
Přeložil John Bohemia, SASS 73504L & Sean, SASS 106106  
Verze 12.1  
Leden 2019**

**Copyright 2008 – 2019  
Single Action Shooting Society, Inc.  
All Rights Reserved**

# SINGLE ACTION SHOOTING SOCIETY

## Wild Bunch™ Range Operations

### Obsah

ÚVOD.....	3
DUCH HRY (SPIRIT OF THE GAME).....	3
NEZABÝVÁNÍ SE SITUACÍ .....	3
BEZPEČNOSTNÍ PRAVIDLA (VŽDY A ZA VŠECH OKOLNOSTÍ) .....	4
ROZHODČÍ .....	4
POMÁHAT .....	4
BEZPEČNĚ.....	5
PŘÍSTUP A CHOVÁNÍ ROZHODČÍHO .....	6
POSTUP PŘI ZÁVODU A ZÁKLADNÍ TERMÍNY .....	7
POKYNY NA STŘELNICI .....	11
DODATEČNÉ POKYNY .....	12
SHRNUTÍ PRAVIDEL NA STŘELNICI .....	13
OPAKOVÁNÍ STAGE/NOVÝ START (RESHOOT/RESTART).....	14
PROBLÉMY BĚHEM STŘELBY .....	14
Mimořádné události.....	14
Selhané, slabé výstřely .....	15
Selhání terče.....	15
Selhání kulis, vybavení stage.....	15
Porušení pravidla 170 stupňů .....	15
Zakopnutí nebo upadnutí.....	15
"DESATERO PŘIKÁZÁNÍ" .....	15
PŘEHLED PENALIZACÍ .....	16
DUCH HRY / NEZABÝVÁNÍ SE SITUACÍ .....	16
5 SEKUNDOVÉ PENALIZACE.....	16
10 SEKUNDOVÉ PENALIZACE.....	16
Procedurální penalizace .....	16
Drobné porušení bezpečnosti (MSV) .....	17
30 SEKUNDOVÉ PENALIZACE .....	17
DISKVALIFIKACE ZE STAGE (STAGE DISQUALIFICATION, SDQ) .....	17
DISKVALIFIKACE ZE ZÁVODU (MATCH DISQUALIFICATION, MDQ) .....	18
DISKVALIFIKACE ZE ZÁVODU (jen pro účely klasifikace).....	18
DEFINICE MISSU .....	19
PŘÍRUČNÍ KARTA ROZHODČÍHO .....	20
REJSTRÁK POJMŮ .....	22

# SINGLE ACTION SHOOTING SOCIETY

## Wild Bunch™ Range Operations

### ÚVOD

Všichni Wild Bunch™ rozhodčí musí znát aktuální verzi střelecké příručky Wild Bunch™, znát všechny aktuální změny a rozumět jim. Doporučujeme, aby vedoucími skupin byli absolventi tohoto základního kurzu. Je třeba neustále myslet na to, k čemu střelné zbraně slouží a že mohou být smrtelně nebezpečné, pokud se s nimi nezachází s odpovídající péčí a respektem. **S každou zbraní musíme vždy zacházet jako s nabitou a připravenou ke střelbě!**

### DUCH HRY (SPIRIT OF THE GAME)

Tuto myšlenku také vyjadřuje výraz „Sportovní duch“. Při organizování závodu musí každý ředitel závodu a každý rozhodčí myslet na to, že závod musí být bezpečnou zábavou pro všechny střelce. Rozhodčí musí jednat profesionálně, zdvořile a přátelsky. Při přípravě závodu je třeba se řídit střeleckou příručkou SASS a neustále dodržovat všechna pravidla. Tato pravidla se vyvíjela po dlouhou dobu a poskytují našemu sportu vysokou úroveň bezpečnosti a konzistence. Jedním z cílů tohoto kurzu je poskytnout lepší porozumění pravidlům a způsobům, jak je použít.

Absolvováním tohoto kurzu účastníci projevují svou vůli aktivně se zapojit do práce ve skupině a pomoci tam, kde je potřeba.

Naším cílem je poskytnout bezpečný a zábavný střelecký zážitek. Jakýkoliv střelec nebo rozhodčí, který použije hrubé výrazy nebo se bude chovat agresivně nebo výhružně, bude diskvalifikován ze závodu a na základě rozhodnutí ředitele závodu může být požádán, aby opustil střelnici.

Očekává se, že rozhodčí i účastníci závodu znají pravidla pro Wild Bunch™ střelbu a budou se jimi řídit.

**Jakákoliv modifikace zbraní nebo vybavení, která není výslovně zmíněná ve střelecké příručce pro Wild Bunch™ nebo v tomto dokumentu je zakázána.**

### NEZABÝVÁNÍ SE SITUACÍ

„Nezabývání se situací“ nastává, když střelec vědomě či úmyslně poruší instrukce k dané situaci (stage) za účelem získání výhody a toto není penalizováno, protože to působí dojemem neúmyslné „chyby“. Nezabývání se situací se týká pouze nestřeleckých činností, jako například odmítnutí hodit laso, odpálit „dynamitovou“ nálož nebo odmítnout jakoukoliv jinou nestřeleckou činnost, která je požadovaná v popisu dané stage. V takovém případě je střelci udělena, k případným dalším penalizacím za miss, navíc 30ti sekundová penalizace za Nezabývání se situací/ Duch hry.

## BEZPEČNOSTNÍ PRAVIDLA (VŽDY A ZA VŠECH OKOLNOSTÍ)

**Všichni střelci jsou zároveň rozhodčími zodpovědnými za bezpečnost (Safety Officers).**

Náš sport může být ze své podstaty potenciálně nebezpečný a může při něm docházet k vážným nehodám. Přesto v historii závodů pořádaných pod hlavičkou SASS nebyla žádná taková nehoda zaznamenána.

Od každého účastníka SASS závodů se očekává, že bude Safety Officer. Každý střelec je především odpovědný za své vlastní chování a navíc se od něj očekává, že se bude mít na pozoru před nebezpečným chováním ostatních.

Od rozhodčích i střelců se očekává, že budou okamžitě reagovat na nebezpečné situace způsobené ostatními účastníky, daná situace bude rychle napravena a už se nebude opakovat. Jakákoliv hádka týkající se napravení nebezpečné situace může vyústit ve vykázaní nebezpečně se chovajícího střelce ze střelnice.

Zatímco každý účastník je safety officer, v jiných aspektech než bezpečnost mohou střelce hodnotit POUZE určení rozhodčí ve skupině, popřípadě rozhodčí celého závodu.

## ROZHODČÍ

Potřeba školených rozhodčích vyplývá z potřeby zajistit na závodech Wild Bunch™ kompetentní, spolehlivé a poctivé rozhodčí, kteří zajistí bezproblémové fungování střelecké skupiny (posse) bez ohledu na velikost nebo význam závodu.

Hlavním úkolem rozhodčího je *pomáhat střelci během střelby* a poskytnout kvalifikovanou podporu v oblasti bezpečného zacházení se zbraněmi, kdykoliv a kdekoliv

### Motto rozhodčího:

**ÚKOLEM ROZHODČÍHO JE BEZPEČNĚ POMÁHAT STŘELCI BĚHEM STŘELBY.**

Dvě nejdůležitější slova, která jsou v tomto prohlášení a která zdůrazňují nezbytnost rozhodčích, jsou „pomáhat“ a „bezpečně“. Pojdme se na tyto výrazy podívat samostatně a vyzdvihnout, jak ovlivňují činnost účastníků závodů.

## POMÁHAT

Jako rozhodčí jsi tu proto, abys střelcům pomáhal. Všimni si, že slovo „penalizovat“ se tu nikde neobjevuje, kdežto slovo „pomáhat“ se používá často. To neznamená, že se po tobě nebude chtít, abys v oprávněných případech stanovil odpovídající penalizaci, ale to není tvým hlavním úkolem. Tím je, abys předešel bezpečnostním přestupkům dříve, než k nim dojde. Pomáhat střelci se dá různými způsoby. Toto jsou ty nejdůležitější:

**Informace.** Nejlepší způsob, jak střelci pomoci, je poskytnout mu konzistentní a úplné informace o stage, jako třeba o startovní pozici, o počtu výstřelů pro každou zbraň, o místě položení zbraně atd. Většina základních informací je uvedena v popisu stage, ale mnoho malých detailů tam být nemusí. Střelec například může vědět, že má před startovním

# SINGLE ACTION SHOOTING SOCIETY

## Wild Bunch™ Range Operations

signálem sedět na židli, ale nemusí už vědět, že si tu židli může nastavit tak, aby to vyhovovalo jeho tělesným proporcím.

**BUĎ KONZISTENTNÍ v tom co říkáš a jak to říkáš. Zajisti, aby pouze jeden a ten samý rozhodčí odpovídal na všechny otázky týkající se jedné stage. Tak budou stejné otázky zodpovězeny vždy stejně. Každá skupina musí obdržet stejnou informaci stejným způsobem. Vždy čti popis stage slovo od slova tak, jak je napsaný.**

**Vybavení střelce.** Dalším způsobem jak střelci pomoci, je zkontrolovat pohledem jeho vybavení na palebné čáře ještě před tím, než začneš vydávat příkazy. Zkontroluj střelce, zda má u sebe veškeré vybavení potřebné k úspěšnému odstřílení stage. Pokud například víš, že střelec musí mít u sebe brokové náboje, ale ty je u něj nevidíš, prostě se střelce zeptej kde je má. Také zkontroluj odpovídající bezpečnostní vybavení. Všichni víme, jak je nepříjemné vystřelit první ránu a přitom zjistit, že si střelec zapomněl do uší zasunout ucpávky.

**Celkové posouzení střelcovy kondice.** Všichni jsme už potkali střelce, kteří jsou při závodech velmi nervózní. I když to mohou být zkušené střelce, adrenalin je silný stimulant a má mnoho nepříjemných vlivů. Člověk trpící trémou může být rizikem pro sebe i pro ostatní. S tím je třeba počítat a věnovat zvláštní pozornost střelcům, kterým se například příliš třesou ruce, nesouvisle hovoří nebo mají problém se scénářem stage. V takovém případě může být vhodné poradit střelci, aby se posadil a chvíli počkal, než půjde střílet.

**Předpokládej.** S přibývajícím zkušenostmi budeš schopen předpokládat střelcovy pohyby. Pokud jsi schopen předpokládat další střelcův pohyb, můžeš mu zabránit v tom, aby způsobil procedurální nebo bezpečnostní chybu. To je znak dobrého rozhodčího.

**Přístup.** Nejlepší rozhodčí mají nejlepší přístup. Pokud svou práci děláš dobře a zároveň se při ní i dobře bavíš, zjistíš, že celá skupina se také dobře baví. Také zjistíš, že je mnohem menší pravděpodobnost, že by ve skupině docházelo ke konfliktním situacím a že skupina jako celek funguje mnohem efektivněji. Uvědom si, že je to tvůj přístup, který určuje náladu ve skupině po dobu celého závodu.

**Vedení.** Toto je nejjednodušší způsob, jak pomáhat střelci poté, co zahájí střelbu. Hlavní rozhodčí by měl střelce vést pouze tehdy, pokud se ten zdá být momentálně zmatený, například pokud se pokusí položit dlouhou zbraň se zavřeným závěrem nebo pokud se pokusí vystřelit na nesprávný terč. Přesto ale není tvou odpovědností, abys stage „odstřílel“ za střelce tím, že mu budeš radit po celou dobu střelby. Někteří střelci jakékoliv vedení odmítají. Je rozumné zjistit si, zda je ve skupině někdo, kdo si žádné vedení nepřeje. Správné vedení není považováno za neoprávněné vměšování rozhodčího, a proto nikdy nemůže být důvodem pro opakování střelby (reshoot). Nesprávné vedení, které překáží střelci při řešení situace nebo vede k procedurální chybě, může být důvodem k opakování střelby.

## BEZPEČNĚ

Bezpečnost, jak je chápána zde, nemá nic společného s pravidly jako takovými. Když mluvíme o bezpečném pomáhání střelci během střelby, myslíme tím bez žádného problému.

# SINGLE ACTION SHOOTING SOCIETY

## Wild Bunch™ Range Operations

Nehoda nebo problém, který by mohl vyústit ve zranění, je zdrojem vážných obav pro každého zúčastněného, včetně všech lidí na střelnici. Proto je velmi důležité učinit všechna nezbytná opatření k zamezení nebo opakování takových incidentů. Jak toho dosáhnout ?

1. **Design střelecké situace (stage).** Některé stages nejsou bezpečné a jejich design by měl být změněn. Příklad: střelec se přesunuje z jedné pozice, postupuje přitom ve směru od terčů (směrem k divákům) a tasí pistoli. To znamená, že pokud střelec tasí příliš brzy, bude ústí jeho zbraně mířit na diváky. Řešení: buď umístít pistoli tak, že se k ní střelec nedostane, dokud s ní nebude mířit do bezpečného prostoru, nebo změnit stage takovým způsobem, že se střelec bude pohybovat směrem k terčům.

**Neboj se odmítnout střílet stage která není bezpečná. Než na ní se svou skupinou začnete střílet tak trvej na tom, aby bezpečnostní problémy byly odstraněny.**

2. **Předpokládej.** Opět platí, že pokud jsi schopen předvídat další střelcův pohyb, můžeš mu zabránit v tom, aby způsobil bezpečnostní chybu. To neznamená, že musíš ohrozit sám sebe, abys zabránil nebezpečné situaci, ale je možné zabránit takové situaci pomocí hlasového pokynu nebo fyzického zásahu.
3. **Sleduj zbraň.** Mnozí střelci, když pracují jako Timer Operátoři, málokdy vědí, na co nebo kam se vlastně dívat. Často je můžete vidět, jak počítají missy nebo se rozhlížejí po spotterech. Pokud chceš opravdu vědět, co se děje a jaký bude další střelcův pohyb, *sleduj zbraň!* Tím, že se díváš na zbraň, můžeš odhadnout, na jaký terč zbraň míří. To je důležité pokud je třeba upozornit střelce, že se chystá střílet na terče v nesprávném pořadí. Sledováním zbraně můžeš také včas rozpoznat příliš slabou munici, varovat střelce, pokud hrozí porušení pravidla 170 stupňů, nebo zastavit střelce, pokud je problém se samotnou zbraní.
4. **Drž se ve vzdálenosti natažené paže.** Aby hlavní rozhodčí mohl zabránit nebezpečné situaci, měl by stát v dosahu střelce, tedy přibližně ve vzdálenosti natažené paže. Je doporučováno, aby hlavní rozhodčí stál za střelcem a poněkud stranou po jeho silné straně. Jinými slovy, pokud je střelec pravák, měl bys stát za střelcem a současně vpravo od osy jeho těla přibližně ve vzdálenosti natažené paže. Tak budeš mít dobrý výhled a uvidíš, jak střelec ovládá zbraň svou silnou rukou. NIKDY nedopuť, aby se od tebe střelec dostal příliš daleko.

Může se stát, že poté co pět nebo šest střelců pod tvým vedením odstřílí stage, ty se unavíš nebo přestaneš dávat pozor. Pamatuj ale, že pokud střelec provede něco nebezpečného, jako například porušení bezpečného úhlu 170 stupňů, nebudeš schopen tomu zabránit. Pokud jsi od střelce dále než jeden metr, nemusíš vidět jeho zbraň. Pokud cítíš únavu, předej timer jinému rozhodčímu.

Zde je několik rad jak rozhodčí může v praxi přispět k dodržování bezpečnosti.

## PŘÍSTUP A CHOVÁNÍ ROZHODČÍHO

1. Buď zdvořilý a ohleduplný k ostatním střelcům. Není třeba být příliš horlivý.
2. Vždy si stůj za svým názorem, ale buď spravedlivý.
3. Pokud penalizuješ střelce, nenech se nikým zastrašit. Stůj si za svým názorem, ale vždy zůstaň profesionálem.
4. Nebuď zbytečně přísný.
5. Pomáhej závodníkům. Nauč se poznat zkušené střelce od nezkušených. Obvykle to poznáš podle toho, jak se chovají a jakou mají sebedůvěru. Když zkušení střelci potřebují něco



# SINGLE ACTION SHOOTING SOCIETY

## Wild Bunch™ Range Operations

vědět, většinou se zeptají. Pokud noví střelci potřebují pomoc nebo vedení, poskytni jim je v rozsahu, jaký je třeba. Nezkušeným střelcům se věnuj mnohem více od okamžiku nabíjení až do chvíle, kdy si vybijí zbraně.

6. Pokud vysvětluješ pravidla, vždy se drž střelecké příručky Wild Bunch™. Nesnaž se citovat pravidla z paměti, můžeš se mýlit. Uplatňuj pravidla podle toho, jak jsou psaná, ne podle toho, jak si myslíš, že platí. Tento dokument přináší ujasnění pravidel a postupů popsanych ve střelecké příručce a pomůže Vám dělat správná rozhodnutí.
7. Vždy řekni, co jsi viděl a jak jsi to viděl!!! Pokaždé je způsob, jak to ověřit. Pokud dojde na výklad pravidel, může se stát, že budeš přehlasován. Když k tomu dojde, neber to osobně.
8. Nikdy nedovol střelci, aby na tebe naléhal, urážel tě nebo se hádal s tebou nebo s kterýmkoliv dalším rozhodčím. Stůj si za svým názorem a buď spravedlivý. Pokud ale střelec na tebe naléhá, nehádej se s ním. Toto je střelecký sport a ne tenisový zápas! Mezi lidmi, kteří nosí zbraně, jsou ostré výrazy nepřijatelné. Oznam ihned takové jednání řediteli závodu.
9. Vždy čti pravidla z pohledu střelce.
10. Při pochybnostech se vždy rozhoduje ve prospěch střelce.

## POSTUP PŘI ZÁVODU A ZÁKLADNÍ TERMÍNY

Všichni níže uvedení pořadatelé závodů jsou rozhodčí (Range Officers). Timer Operator je během střelby hlavní rozhodčí na stage (Chief Range Officer).

1. **Ředitel závodu (Match Director)** je ředitelem celého závodu a zodpovídá za obsazení dalších funkcí odpovídajícími jednotlivci.
2. **Vedoucí střelnice (Range Master)** má na starosti všechny stages. Provádí jejich kontrolu a zajišťuje jejich správné a bezpečné vybudování a funkci.
3. **Vedoucí skupiny (Posse Marshal)- pozice je vyžadována**  
Vedoucí skupin nemohou zastat všechny potřebné pozice na stage, ale musí zajistit, aby do těchto pozic byli určeni členové skupiny. Zároveň zodpovídají za dodržování všech pravidel. Doporučujeme, aby vedoucí skupin byli absolventi tohoto kurzu.
  - A) Vede skupinu a zodpovídá za určení všech rozhodčích ve skupině. Zodpovídá za bezpečný a efektivní průběh střelby ve skupině.
  - B) Má znát všechny stages, v případě potřeby si je projít a zodpovědět všechny dotazy před zahájením střelby.
  - C) Určí aspoň jednoho svého zástupce.
4. **Zástupce (Deputy)- pozice je vyžadována**
  - A) Zastupuje vedoucího skupiny, když ten střílí nebo je jinak zaměstnán.
  - B) Vedoucí skupiny a jeho zástupce by měli střílet s dostatečným časovým odstupem mezi sebou.
5. **Měřič času (Timer Operator)- pozice je vyžadována**
  - A) Je hlavním rozhodčím na stage. Má na starosti činnost na palebné čáře.
  - B) Zodpovídá za určení třech spotterů. Doporučuje se, aby spotteri byli označeni barevnými páskami nebo vlajčkami. To pomůže při jejich lepší identifikaci, pokud předají svou funkci dalšímu střelci.

# SINGLE ACTION SHOOTING SOCIETY

## Wild Bunch™ Range Operations

- C) Pokud střelec střílí brokovnicí Model 12, Timer Operator požádá střelce, aby brokovnicí namířil do bezpečného prostoru a stisknul spoušť. Pokud se zjistí, že byl bicí mechanismus natažený, je střelec penalizovaný SDQ. Pokud dojde k výstřelu, je střelec penalizovaný MDQ.
  - D) Timer Operator nemá pravomoc změnit názor spotterů ohledně počtu missů, ale může po spotterech žádat vysvětlení ohledně umístění missů. Timer Operator často stojí ve výhodné pozici, ze které vidí, kam zbraň míří a tím pádem může posoudit, zda došlo například k zásahu hrany terče.
  - E) Timer Operator by si měl být vědom toho, jak jsou jednotliví střelci zkušení a věnovat větší pozornost novým střelcům, pomáhat jim a vést je během střelby.
  - F) Zkušeným střelcům dej trochu více prostoru, počítej s tím, že se pohybují velmi rychle. Pozor, ať se jim nepleteš do cesty.
  - G) Timer Operator nesmí nikdy dovolit, aby střelec odstartoval z nesprávné pozice nebo místa. Pokud ale střelec odstartuje s nenabitou zbraní nebo bez nábojů na dobíjení, není to považováno za start z nesprávné pozice nebo místa.
  - H) Timer Operator by neměl počítat missy. Měl by pozorovat střelce, aby zabránil jeho případnému nebezpečnému jednání, střelbě terčů v nesprávném pořadí nebo procedurálním chybám. Pokud je to možné, měl by počítat výstřely. Přesto je Timer Operator často v nejlepší pozici k posouzení případných sporných zásahů nebo missů.
  - I) Timer Operator musí držet timer takovým způsobem, aby vždy zaznamenal poslední výstřel.
  - J) Není třeba zaznamenat timerem každý výstřel. Ujisti se, že jsi zaznamenal ten poslední. To je ten, který je důležitý, i když je dobré zaznamenat co nejvíce výstřelů, například pro situaci, kdy dojde k selhání zbraně.
  - K) Jakmile se zahájí střelba, stojí Timer Operator ve vzdálenosti natažené paže od střelce až do doby ukončení střelby.
  - L) Timer Operator poté oznámí střelci naměřený čas (a ukáže mu čas na displeji timeru). Timer Operator provede kontrolu pistole 1911, ujistí se, že zbraň je vybitá a může být uložena do pouzdra. Následně timer operator hlasitě a zřetelně oznámí střelcům čas zapisovači. Timer operator se dále ptá vše tří spotterů na počet missů a na případné další penalizace. Výsledek hlasitě a zřetelně oznámí zapisovači a střelci. Konečné rozhodnutí ohledně penalizací je na Timer operatorovi.
  - M) Poté, co je pistole vrácena do pouzdra, u dlouhých zbraní jsou otevřené závěry, hlavně míří do bezpečného prostoru a střelec je bezpečně odnáší k vybíjecímu stolu, vydá Timer Operator pokyn „střeliště je prázdné“ („Range is Clear“). Se zbraněmi může manipulovat jedině střelec.
  - N) Pouze Timer Operator nebo Expediter můžou zavolat dalšího střelce na palebnou čáru
6. **Vysílací rozhodčí (Expeditor nebo XP Officer)- volitelná pozice**
- A) Expediter zajišťuje, že činnost skupiny na dané stage probíhá dle plánu a bez zbytečného zdržení.
  - B) XP Officer volá dalšího střelce na palebnou čáru. Ujistiťuje se, že je střelec připraven, rozumí scénáři střelby a připravuje si zbraně na stage bez zbytečného prodlení.
  - C) Toto jsou základní zásady práce XP Officerem:
    1. Při prvním výstřelu zkontroluje, že je následující střelec připraven nastoupit na palebnou čáru.
    2. Jakmile je tento připraven, XP Officer pokládá následující otázky a je připraven střelci poradit:
      - Rozumíš pořadí střelby?



# SINGLE ACTION SHOOTING SOCIETY

## Wild Bunch™ Range Operations

- Máš ohledně stage nějaké dotazy?
- 3. XP Officer by se neměl s připraveným střelcem pouštět do žádné zbytečné konverzace, měl by mu umožnit, aby se psychicky připravil na střelbu.
- 4. Jakmile se XP Officer ujistí, že je střelec připraven, měl by zkontrolovat připravenost stage. Jestliže je palebná čára volná, terče postavené a nábojnice posbírané, vydá XP Officer povel střelci, aby se přemístil na palebnou čáru, uložil zbraně a munici dle požadavků stage a přešel na startovní pozici.
- 5. V tomto okamžiku si střelce přebírá Timer Operator.
- D) XP Officer může být členem skupiny nebo vedoucím stage.
- E) Pozice pro připraveného střelce by měla být samostatně určena v rámci nabíjecího místa a měla by mít dost prostoru na odložení dlouhých zbraní. Je také vhodné mít na tomto místě popis stage.
- F) XP Officer neprovádí činnosti jako počítání missů, stavění terčů, měření času nebo sbírání nábojnic.
- G) XP Officer pomáhá určit, kdo bude provádět výše uvedené činnosti.
- H) Pozice XP Officera nemusí být vždy obsazena, ale většina času ztraceného při velkých závodech je při výměně střelců na stage. Při správném postupu může XP Officer zkrátit tento čas až o 30 sekund na střelce, což v konečném součtu ušetří čas na ostatní aktivity.

### 7. Zapisovač (Score Keeper)- pozice je vyžadována

- A) Zapisovač nikdy nesmí zapisovat výsledek svého rodinného příslušníka.
- B) Určuje pořadí střelců a zapisuje časy a penalizace tak, jak mu je hlásí Timer Operator. Pokud je třeba, sčítá časy a penalizace do celkových výsledků. Je doporučeno, aby zapisovač vždy hlasitě zopakoval výsledek (čas a penalizace), který mu hlásí Timer Operator.
- C) Zapisovač může být zároveň spotter.
- D) Penalizace se zapisují způsobem, který není matoucí při následném vkládání dat do počítače. Například pokud má střelec pět missů, nepiš pouze „5“, to může být považováno za pětisekundovou penalizaci. V případě jednoho missu zase nepiš „5“, někdo to může považovat za pět missů a udělit střelci dvacet pět sekund. Nejlepší je napsat 1/5, 2/10, nebo 3/15 u missů a 1/10 u procedury.
- E) Když střelec odchází z palebné čáry, měl by vědět o všech svých missech a penalizacích. Má na to právo, protože jakmile odejde z palebné čáry a vybijí si zbraně, nelze už missy zpochybňovat.

### 8. Pozorovatelé (Spotters)- pozice je vyžadována

- A) Nikdy nesmí počítat missy pro svého rodinného příslušníka.
- B) Počítají výstřely a missy a kontrolují, zda terče byly zasaženy ve správném pořadí a správným počtem výstřelů. Pomáhají Timer Operatorovi při sledování všech porušení pravidel při zacházení se zbraněmi, protože Timer Operator nemůže vidět současně na obě strany střelcova těla. Spotteři mají za povinnost zastavit střelce, pokud hrozí nebezpečná situace a Timer Operatorovi brání špatný výhled v tom, aby zareagoval sám.
- C) Vždy by měli stát tak, aby viděli na všechny terče na stage. Aspoň jeden spotter by měl stát na každé straně střelce.
- D) Pokud je to možné, měli by být schopni určit missy jak vizuálně, tak i podle zvuku.
- E) Při pochybnostech vždy rozhodují ve prospěch střelce. Mohou ale vzít v úvahu názor Timer Operatora, který může mít lepší výhled na situaci.

# SINGLE ACTION SHOOTING SOCIETY

## Wild Bunch™ Range Operations

- F) Vždy by měli být tři spotterři — v případě missů rozhoduje většina (dva ze tří). Jak bylo řečeno dříve, pásky nebo vlaječky pomáhají při označení spotterů.
- G) Pamatuj, že Timer Operator není zodpovědný za počítání missů. Jeho hlavním úkolem je pomáhat střelci při řešení situace a tím se plně zabývá. Zejména v případech, kdy Timer operator řeší nestandardní situaci na stagi nebo se věnuje vedení méně zkušených střelců, tak se může stát, že si nebude pamatovat vše správně.
- H) Je na **Timer Operatorovi**, aby ověřil, že se aspoň dva ze tří spotterů shodnou na počtu missů.

### 9. Rozhodčí u nabíjecího/vybíjecího stolu (Loading/Unloading Table Officers)- rozhodčí u nabíjecího stolku je volitelná pozice, vybíjecí rozhodčí je povinná pozice

- A) Rozhodčí u nabíjecího stolu vizuálně kontroluje, že všechny zbraně jsou nabitě odpovídajícím počtem nábojů dle požadavků stage. Při nabíjení počítá náboje společně se střelcem. Kontroluje, jestli je zásobník vložen do pistole M1911.
- B) Vždy kontrolují, že u žádné zbraně se náboj nikdy nedostane před úderník a že kohouty všech zbraní jsou vždy spuštěny (nebo na bezpečnostním ozubu) na prázdných komorách. Pokud jsou střelci u nabíjecího stolu, je jim bez jakékoliv penalizace dovoleno provést nezbytné nápravy, aby zabránili tomu, že náboj je před úderníkem nebo že kohouty nejsou plně spuštěny na prázdných komorách. Výstřel u nabíjecího stolu představuje diskvalifikaci ze závodu (MDQ). Opuštění nabíjecího stolu s kohoutem, který není plně spuštěný (nebo na bezpečnostním ozubu) na prázdné komoře nebo s nábojem před úderníkem u kterékoliv zbraně, představuje diskvalifikaci ze stage (SDQ).
- C) U nabíjecího stolu může rozhodčí také zkontrolovat střelcovo vybavení, zejména, zda zbraně nemají zakázané úpravy. Upozornění od rozhodčího může střelci ušetřit nepříjemnost spojenou s diskvalifikací z palebné čáry. Jakákoliv zakázaná úprava, zjištěná u nabíjecího stolu, musí být střelci oznámena a pokud možno odstraněna před zahájením střelby.
- D) Bývá zvykem, že se rozhodčí u nabíjecího stolu zeptá střelce, zda je mu jasný způsob střelby na stage. Vyjasnění situace u nabíjecího stolu zabrání diskuzím na palebné čáře a souvisejícímu zdržování.
- E) Tito rozhodčí také kontrolují, že hlavně všech zbraní neustále míří do bezpečného prostoru, a to u nabíjecího a vybíjecího stolu i během přesunu střelců od těchto stolů a k nim.
- F) U vybíjecího stolu vybijí střelci všechny dlouhé zbraně a rozhodčí musí vizuálně zkontrolovat komory všech zbraní a ujistit se, že jsou prázdné. Závěry pušek a brokovnic jsou několikrát nataženy a spuštěny, aby bylo zřejmé, že zásobníky jsou prázdné. Pistole M1911 je již zkontrolována na palebné čáře a u vybíjecího stolu se nekontroluje. Nikdy nedovol střelci, aby opustil nabíjecí stůl s nabitými zbraněmi, pokud nejde přímo na palebnou čáru.

**Pamatuj:** Hlavní zodpovědnost je vždy na střelcích. Střelci by vždy měli vědět, v jakém stavu jsou jejich zbraně a ohledně jejich správného nabití a vybití by nikdy neměli spoléhat na rozhodčí u nabíjecího a vybíjecího stolu. Práce těchto rozhodčích představuje pouze dodatečné bezpečnostní opatření. Střelec *nikdy nesmí* vinit rozhodčího u nabíjecího stolu z nesprávného nabití zbraně a nikdy to nemůže být důvodem k odpuštění penalizace.

### 10. Vedoucí stage (Stage Driver / Stage Marshal / Berm Marshal)- volitelná pozice

# SINGLE ACTION SHOOTING SOCIETY

## Wild Bunch™ Range Operations

Hlavní odpovědností stage marshala je zajištění stejných podmínek pro všechny skupiny a udržování střelby/skupiny v chodu. K tomu je třeba dodržovat následující pravidla:

U první skupiny každého dne může být potřeba věnovat více času celkové organizaci na stage. Ujistí se, že každá skupina má určeného Posse Marshala a každý Posse Marshal rozumí tomu, jak má obsadit jednotlivé funkce na stage. Pokud jsou tyto funkce stanoveny písemně, předej dokument Posse Marshalovi. Pouze pokud je to nezbytné, vysvětlí jednotlivým rozhodčím, jaké jsou jejich úkoly. Cílem je zajistit plynulý průběh střelby bez zbytečného zdržování.

Než začne vlastní střelba na stage, proved' následující:

- Zkontroluj rozpis na stage a ujisti se, že skupina nemá zpoždění. Pokud ano, oznam to vedoucímu střelnice a snaž se v rámci daných možností toto zpoždění co nejvíce eliminovat.
- Po příchodu skupiny se ujisti, že jsou ve správné době na správném místě.
- Zaznamenej čas, kdy skupina zahájila činnost na stage.
- Přečti scénář stage a popis střelby jak je napsaný v instrukcích. Nespekuluj.
- Po instruktáži by měli být určeni jednotliví rozhodčí.
- Poté předej Posse Marshalovi nezbytné pomůcky (označení spotterů, timer atd.).
- Než předáš score sheety zapisovači, zkontroluj, že jsou pro správnou skupinu a stage.
- Nyní můžeš odpočívat a pozorovat skupinu jak střílí.

Poté co skupina dokončí střelbu, proved' následující:

- Zaznamenej čas, kdy skupina ukončila činnost na stage.
- Připrav se na další skupinu. Zkontroluj timer, psací pomůcky, terče, atd.

Stage Marshal nemá za povinnost sledovat pohyby každého střelce, ale zodpovídá za to, že každý střelec odstřílí stage podle instrukcí a že ji všichni střelci odstřílí stejně. Stage Marshal zajišťuje konzistenci, předchází neshodám, řeší rozdíly a dělá vše pro to, aby každá skupina postupovala v daném čase. Pokud se jedná o závod, na kterém se nesbírají nábojnice (kromě mosazných brokových nábojnic), je třeba upozornit každou skupinu, že na to ani nebude dostatek času.

Doporučujeme, aby každý Stage Marshal byl absolventem kurzů rozhodčích a znal všechna pravidla. Kontroluj nepovolené vybavení, munici nebo porušení specifických požadavků určitých kategorií a **uplatňuj** platná pravidla Wild Bunch™ **přesně** tak, jak jsou napsaná. Nesnaž se žádná pravidla jakkoliv jinak. Pokud vznikne problém, dodržuj stanovený postup komunikace směrem k vedoucímu skupiny.

Pokud není problém rychle a správně vyřešen, obrať se na Range Mastera.

V případě JAKÝCHKOLIV otázek se neváhej obrátit na Range Mastera. Každý Range Master by měl mít po ruce aktuální verzi střelecké příručky SASS a všech školících materiálů pro případ, že by bylo potřeba posuzovat větší detaily.

## POKYNY NA STŘELNICI

Standardní pokyny jsou používány téměř u každého střeleckého sportu. Je to nejlepší způsob jak řídit činnost na palebné čáře. Další výhodou používání standardních pokynů je to, že jim

# SINGLE ACTION SHOOTING SOCIETY

## Wild Bunch™ Range Operations

budou rozumět i zahraniční střelci, kteří nemluví plynule anglicky. Netvrdíme, že musíš používat tyto pokyny doslovně, ale čím více, tím lépe. **Není důvod, proč by bezpečnost, efektivita a dobrá zábava nemohly fungovat společně! Pamatuj, abys dával pokyny dostatečně HLASITĚ! Mnozí naši střelci mohou špatně slyšet a všichni používáme ochranu sluchu.**

1. **„Jsi připraven?“ (“Is the Shooter Ready?”)** je standardní první dotaz Timer Operatora a měl by být vydán těsně před pokynem **“Stand By”**. Pokud je připraven, stačí, když jen přikývne, a pak lze vydat pokyn **“Stand By”**. Pokud střelec není připraven nebo mu není jasný postup, má možnost se zeptat. Pokud má dotaz, odpověz mu. Cílem je střelci pomáhat, ale diskuze na palebné čáře by se měly omezit na minimum. Pokud je zřejmé, že střelec už rozumí situaci, zeptej se znovu, zda je připraven, než znovu vydáš pokyn **“Stand By”**. Je třeba se snažit, aby se střelci od začátku necítili pod tlakem. Startovním signálem je nechceme překvapit. Nespěchej na střelce, ale někdy je potřeba, abys jako Timer Operator udržoval věci v pohybu.
2. **„Pozor“ (“Stand By”)** Toto by vždy měl být poslední pokyn. Po něm následuje dvou až tří sekundová pauza a pak zazní startovní signál. Pokud scénář stage požaduje, aby střelec pronesl nějakou repliku, může být tato použita jako signál, že střelec je připraven. V tom případě může Timer Operator použít pokyn **„Až budeš připraven, řekni repliku“ (“Indicate Ready by Saying the Line“)**. Poté, co střelec řekne repliku by měl opět přijít pokyn **“Stand By”**.
3. **„Vybij a ukaž prázdnou zbraň“ (“Show Clear”)**. Na tento příkaz střelec po dostřelení stage vybije pistoli (vyjme prázdný zásobník ze zbraně, pokud ve zbrani zůstal), ukáže Timer Operatorovi prázdnou komoru a čeká na další příkaz.
4. **„Spusť závěr, dej ránu jistoty a ulož zbraň.“ (“Slide Forward, Hammer Down, Holster)**. Po tomto povelu MUSÍ být zmáčknuta spoušť, aby kohout mohl volně dopadnout do plně spuštěné polohy a pistole je uložena do holsteru. Tam zůstane až do dalšího nabíjení u nabíjecího stolu.
5. **„Hlavně nahoru a běž k vybijecímu stolu“ (“Muzzle up, Please move to the Unloading Table”)** by mělo zaznít po ukončení střelby. Toto je často okamžik, kdy střelec přestává myslet. Jeho střelecký problém byl přece právě vyřešen! Potřebuje jen jemně upozornit, co má dělat dál.
6. **“Range Clear.”** Tento pokyn je vydán, až když střelec odstřílel, pistoli uložil do holsteru, vzal si své dlouhé zbraně, které mají otevřené závěry, míří s nimi do bezpečného prostoru a odchází k vybijecímu stolu. Nyní lze bezpečně posbírat prázdné nábojnice a připravit stage pro dalšího střelce.
7. **„K terčům.“ (“Down Range”)** se hlásí, pokud je potřeba jít k terčům.
8. **„Vybij a ukaž prázdnou zbraň“ (“Unload and Show Clear.”)** Pokyn, který používá rozhodčí u vybijecího stolu, když k němu přijde střelec. Týká se všech dlouhých zbraní, které má střelec u sebe.
9. **“Gun Clear”** je správná reakce rozhodčího poté, kdy byla každá zbraň vybitá a zkontrolována. **„Děkuji“ (“Thank You”)** je vhodné říci poté, kdy jsou všechny zbraně zkontrolovány.

## DODATEČNÉ POKYNY

1. **„Hlaveň!“ (“Muzzle!”)** Tento pokyn varuje střelce, že hlaveň jeho zbraně je blízko k porušení pravidla 170° a měla by být odkloněna směrem k terčům.

# SINGLE ACTION SHOOTING SOCIETY

## Wild Bunch™ Range Operations

2. „**Zastavit palbu!**“ (“**Cease Fire!**” nebo “**Stop!**”) Pokud kdykoliv dojde ke vzniku nebezpečné situace, Timer Operator okamžitě vydá hlasitý povel „Cease Fire!“ nebo „Stop!“ Střelec musí okamžitě zastavit palbu. Úmyslné nereagování na pokyn „Cease Fire“ nebo „Stop“ vydaný hlavním rozhodčím/Timer Operátorem je penalizováno diskvalifikací ze závodu.
3. „**Žlutý prapor**“ (“**Yellow Flag.**”) Na střelnicích, na kterých probíhá střelba ze stejné palebné čáry současně na několika stages, které nejsou oddělené valy, je často nezbytné jít do prostoru stage za účelem opravy nebo výměny terčů. Jakmile je vydán příkaz “Yellow Flag”, na všech dotčených stages nechají rozhodčí právě střelící střelce dokončit situaci. Jakmile střelba skončí, všechny zbraně střelců u nabíjecích a vybíjecích stolů jsou položeny na stoly a střelci od nich odstoupí. Když jsou zbraně bezpečné, každá stage vyšle vlastní signál “Yellow Flag.” Poté co tak signalizují všechny stages, povolí rozhodčí vstup do stage. Jakmile je problém vyřešen a všichni zúčastnění jsou zpět za palebnou čárou, vydá rozhodčí povel “**All Clear**”, žluté prapory jsou staženy a střelba může pokračovat.
4. „**Červený prapor** (“**Red Flag**”) znamená totéž co “**Cease Fire!**” Stejně jako s pokynem „žlutý prapor“ jsou tyto pokyny doprovázeny používáním skutečných praporů a zvukovým signálem (troubení, pískot). Veškerá střelba se musí okamžitě zastavit a zbraně musí být bezpečně odloženy. Jakmile je situace vyřešena, vydá rozhodčí povel “**All Clear**”, červené prapory jsou staženy a střelba může pokračovat. Střelec, jehož střelba byla přerušena, střílí celou situaci znovu.

## SHRnutí PRAVIDEL NA STŘELNICI

1. Hlavní zodpovědnost za sledování a řešení všech bezpečnostních incidentů u nabíjení, vybití a na palebné čáře mají rozhodčí. Hlavní rozhodčí rozhoduje o udělení penalizací a určení výsledného času. Při stanovení penalizace je potřeba vzít v úvahu chování a svědomitost střelce spolu s faktory, jako je stav vybavení střelnice nebo selhání terčů.
2. Pokud střelec nesouhlasí s rozhodnutím rozhodčího ohledně penalizace, má právo se zdvořile obrátit na vedoucího střelnice (Range Mastera), aby posoudil dané rozhodnutí. Rozhodnutí rozhodčího může být změněno jen na základě odlišného porozumění pravidlům. Pokud ani Range Master nevyřeší protest ke střelcově spokojenosti, může střelec dále postoupit svůj protest řediteli závodu (Match Director).  
Protest může podat **pouze dotčený střelec**. Při podávání protestu na této úrovni může být požadováno sepsání protestu písemnou formou na stanoveném formuláři a zaplacení poplatku. Je dobré mít připravený formulář na protesty, kde se запиše jméno protestujícího a přesně se popíše problém, který nastal. Dále se do formuláře zapíše jména rozhodčích z dané skupiny a hlavního rozhodčího, kteří protest předtím řešili a zamítli, datum, čas a číslo stage, kde k problému došlo. Písemný protest je následně předám řediteli závodu. Jakmile ředitel závodu dostane všechny písemné podklady a střelec zaplatí příslušný poplatek, tak ředitel závodu jmenuje komisi, které vynese finální verdikt. Komise by měla mít nejméně tři členy, kteří se výborně vyznají v pravidlech Wild Bunch a kteří v ideálním případě neznají detaily sporu. Na závodech úrovně národního mistrovství a vyšších by členy komise měli být jmenováni členové Wild Bunch™ komise, ambasadoři nebo RO instruktoři. Role ředitele závodu je v tomto procesu jen administrativní. Úkolem ředitele závodu je zajistit, že protest bude spravedlivě projednán a ve výsledcích budou zohledněny výsledky ke kterým dospěje komise. Komise musí všemi dostupnými prostředky prověřit daný případ, zajistit, že rozhodnutí bude učiněno v souladu s pravidly



# SINGLE ACTION SHOOTING SOCIETY

## Wild Bunch™ Range Operations

a rozhodnout, jestli bude původní verdikt potvrzený nebo odvolaný. V případě, že je původní verdikt odvolaný, tak by měl být poplatek za vznesení protestu vrácený střelci.

3. **Drobné porušení bezpečnosti (Minor Safety Infractions, MSV)**, ke kterému dojde během střelby a které nikoho přímo neohrozí, bude penalizováno **10 sekundami**, které se přičtou ke střelcovu hrubému času na dané stage. Mezi porušení tohoto typu patří například neotevření závěru dlouhé zbraně po skončení střelecké sekvence.
4. **Závažné porušení bezpečnosti (Major Safety Infractions)** bude penalizováno diskvalifikací střelce ze stage (SDQ) nebo ze závodu (MDQ). Závažná porušení zahrnují: upuštění zbraně, nebezpečný výstřel nebo výstřel, který dopadne méně než 10 stop od střelce, porušení pravidla 170 stupňů, „přejíždění“ osob hlavní zbraně a podobná jednání, která představují vysoké riziko zranění osob. Za určitých okolností může i jedno závažné porušení bezpečnosti vést k **Match Disqualification** (viz. Přehled penalizací v dodatku).
5. Na každé stage by měla být k dispozici bezpečná a dostatečně pevná místa, na která si střelci odkládají zbraně a jejichž použití je povinné. Ať už jsou taková místa k dispozici nebo ne, je **zodpovědností střelce**, aby odkládal své zbraně bezpečně. Pokud zbraň upadne, rozhodčí určí příčinu jako selhání vybavení stage nebo porušení bezpečnosti s případnou penalizací.

## OPAKOVÁNÍ STAGE/NOVÝ START (RESHOOT/RESTART)

Závody SASS nad úrovní klubových závodů jsou tzv. „no alibi“. Jakmile je vystřelena první rána, střelec musí dokončit stage dle svých nejlepších schopností. Selhání zbraně nebo munice není důvodem pro opakování stage/nový start. Pokud dojde k selhání střelnice/stage (selhání vybavení stage, timeru nebo rozhodčích), které střelec nemohl ovlivnit, může být povolen nový start. V případě opakování stage/nového startu střelec začíná od nuly, přenášejí se mu pouze případné bezpečnostní penalizace z předchozího pokusu. Na všech SASS závodech na úrovni Annual club, state, Regional, National, a World Championship nebudou poskytována žádná opakování stage/nové starty poté, kdy střelec vystřelí první ránu, kromě následujících případů:

- Selhání vybavení stage nebo střelnice
- Rozhodčí překážející/bránící střelci při střelbě
- Selhání timeru nebo nezaznamenání času

Například pokud rozhodčí přeruší střelce, protože má podezření na slabý výstřel/ucpanou hlaveň a poté se zjistí, že vše bylo v pořádku, jde o jasný případ bránění střelci a důvod pro opakovaný start. V tom případě střelec začne znovu od nuly bez missů a penalizací (kromě bezpečnostních).

Správné vedení střelce nebo žádné vedení rozhodčím není považováno za bránění střelci, a proto nemůže být nikdy důvodem k opakovanému startu.

Opakovaný start je možno poskytnout až do okamžiku, kdy je vystřelena první rána. Více opakovaných startů pro jednoho střelce, které by podle názoru rozhodčího dávaly střelci neoprávněnou výhodu, nebudou povoleny, protože nejsou v souladu s myšlenkou ducha hry.

## PROBLÉMY BĚHEM STŘELBY

### Mimořádné události

U každého střelce by rozhodčí měl být připraven na výskyt následujících mimořádných událostí a měl by být připraven na ně reagovat. U bezpečnostních problémů by nikdy neměl váhat. Pokud je vydán bezpečnostní příkaz, který se později ukáže jako neplatný (např. slabý



# SINGLE ACTION SHOOTING SOCIETY

## Wild Bunch™ Range Operations

výstřel, který se po kontrole zbraně nepotvrdí), má střelec automaticky právo na opakování stage.

### **Selhané, slabé výstřely**

Pokud má rozhodčí podezření na selhaný výstřel, okamžitě musí dát střelci pokyn, aby zbraň bezpečně odložil a pokračoval dále v řešení stage. Rozhodčí dovolí střelci, aby podezřelou zbraň odložil **nejlépe** na nejbližším odpovídajícím horizontálním povrchu (bedna, stůl, balík slámy, atd.). Pokud střelci během závodu selže munice vícekrát, může ho rozhodčí požádat, aby použil jinou municí.

### **Selhání terče**

Pokud dojde k selhání nebo pádu terče, měl by rozhodčí upozornit střelce, aby střílel „tam kde terč byl“. Výsledkem této situace nikdy nemůže být žádná penalizace. Ze zkušenosti víme, že tento postup je pro střelce mnohem méně matoucí, a tím pádem i bezpečnější, než chtít po střelci, aby střílel do jiného terče. Přesto je naprosto přijatelné, aby v takové situaci střelec střílel na jiný terč a byl standardním způsobem penalizován za případné missy. Nenechte střelce střílet na spadlý terč- mohlo by to způsobit další poškození terče a v horším případě vést k nebezpečným odrazům střel.

### **Selhání kulis, vybavení stage**

Vzhledem k podstatě kulis a jejich designu ve stylu Divokého Západu dochází někdy k jejich selhání. Selhání zahrnuje: spadlé přední stěny, spadlé podpěry zbraní, spadlé stoly, nefunkční mechanismy pohyblivých terčů a podobné případy. Pro případ selhání kulis by měl být rozhodčí připravený určit, zda střelec může pokračovat ve střelbě nebo okamžitě zastavit palbu. Za selhání kulis nebude střelec penalizován.

### **Porušení pravidla 170 stupňů**

Pokud jakákoliv zbraň poruší bezpečnostní pravidlo 170 stupňů, vydá rozhodčí, Timer Operator nebo spotter okamžitě povel k zastavení palby. Toto porušení bude penalizováno diskvalifikací střelce ze stage nebo ze závodu. Hlavní rozhodčí učiní vše, co je v jeho možnostech, buď hlasovým pokynem nebo fyzickým kontaktem, aby tomuto porušení zabránil.

### **Zakopnutí nebo upadnutí**

Pokud dojde k situaci, že střelec během střelby zakopne nebo upadne, je na hlavním rozhodčím, aby posoudil střelcovu kondici a pouze, pokud došlo k porušení bezpečnostních pravidel, dal pokyn k zastavení palby. Jinak bude střelci umožněno, aby se „srovnal“ a pokračoval ve střelbě.

## **"DESATERO PŘIKÁZÁNÍ"**

- Bezpečnost
- Snaž se, aby to byla zábava
- Používej selský rozum
- Pochyby jdou ve prospěch střelce
- Chovej se ke každému tak, jak bys chtěl, aby se každý choval k tobě
- Chovej se ke všem lidem stejně (Sam Colt to tak zařídil)
- Udržuj stage v chodu. Pokud vznikne problém, odsuň ho pryč od palebné čáry.
- Zajisti, aby všechny pozice rozhodčích byly obsazeny

# SINGLE ACTION SHOOTING SOCIETY

## Wild Bunch™ Range Operations

- Porad'ved' střelce, pokud je to potřeba
- Dělej věci jednoduše

## PŘEHLED PENALIZACÍ

### DUCH HRY / NEZABÝVÁNÍ SE SITUACÍ

Porušení ducha hry nastává, když střelec **úmyslně** odstřílí stage jiným než požadovaným způsobem **za účelem získání výhody**.

„Nezabývání se situací“ nastává, když střelec vědomě či úmyslně poruší instrukce k dané situaci (stage) za účelem získání výhody a toto není penalizováno, protože to působí dojmem „chyby“. Nezabývání se situací se týká **pouze nestřeleckých činností**, jako například odmítnutí hodit laso, odpálit „dynamitovou“ nálož nebo odmítnout jakoukoliv jinou nestřeleckou činnost, která je požadovaná v popisu dané stage. V takovém případě je střelci udělena k případným dalším penalizacím za miss ještě 30ti sekundová penalizace za Nezabývání se situací/ Duch hry. Poznámka: dvě penalizace za porušení ducha hry/nezabývání se situací mají za následek vyloučení střelce ze závodu.

### 5 SEKUNDOVÉ PENALIZACE

Puškové, pistolové a brokovnicové terče musí být stříleny z odpovídajícího typu zbraně. „Miss“ je definován jako nezasažení správného terče správným typem zbraně. Terče by vždy měly být umístěny tak, aby bylo možno jasně a bez diskuzí stanovit, zda došlo k missu. Nemělo by docházet k tomu, že se terče stejného typu navzájem překrývají; to by mohlo vést k „procedurální pasti“, kdy není jasné, jaký je střelcův záměr, když střílí na takové terče.

- Každý nezasažený terč.
- Každý nevystřelený náboj
- Každý terč zasažený nesprávnou zbraní, úmyslně nebo omylem.
- Každý terč zasažený „nepovoleně získanou“ municí
- Každý terč zasažený „nepovoleně získanou“ zbraní (např. další používání zbraně, u které byla předtím nahlášena závada)

**Pro lepší přehled je uveden „MISS FLOW CHART“. Je také třeba zdůraznit že „MISS NEMŮŽE ZPŮSOBIT PROCEDURU“.**

### 10 SEKUNDOVÉ PENALIZACE

#### Procedurální penalizace

Jakékoliv procedurální chyby způsobené **nejasností, neznalostí nebo omylem**. Procedurální penalizace nejsou kumulativní - závodník může získat maximálně jednu penalizaci na dané stage.

- Nepoužití zbraně.
- Neprovedení požadovaného manévru.

# SINGLE ACTION SHOOTING SOCIETY

## Wild Bunch™ Range Operations

- Střílení terčů v jiném pořadí než je požadováno v popisu stage.
- Řešení stage (zbraně, terče, pohyby) v jiném pořadí než je požadováno v popisu stage.
- Nedodržení požadavků na kategorii, ve které je střelec přihlášen.
- Střílení jakoukoliv zbraní z jiné pozice nebo místa než je požadováno v popisu stage.
- Použití „nepovoleně získané“ munice (např. nepřinesené/neuložené na stage požadovaným způsobem nebo navíc nabitě a vystřelené rány).
- Použití „nepovoleně získané“ zbraně (např. střelba ze zbraně, kterou si střelec nepřinesl na palebnou čáru, střelba ze zbraně, které byla na stage uložena v rozporu s popisem stage nebo odložena na nesprávném místě).

Je povoleno bez penalizací provést individuální úpravy pro střelce, kteří kvůli svým fyzickým omezením nejsou schopni dodržet specifické požadavky na určitých stages.

### **Drobné porušení bezpečnosti (MSV)**

- Neotevření závěru u dlouhé zbraně na skončení střelby. Chybu může střelec napravit předtím, než začne střílet další zbraní.
- Porušení povinnosti mít prst mimo lučik při pohybu se zbraní
- Porušení povinnosti mít prst mimo lučik při přebíjení pistole
- Porušení povinnosti mít prst mimo lučik při odstraňování závady

### **30 SEKUNDOVÉ PENALIZACE**

- Nezabývání se situací.
- Duch hry.

### **DISKVALIFIKACE ZE STAGE (STAGE DISQUALIFICATION, SDQ)**

- Střelba za pohybu. Pohyb je definován stejným způsobem jako v basketbalu. Jestliže má střelec v ruce nabitou a nataženou zbraň, musí jedna noha zůstat na místě.
- Nenabitá zbraň upuštěná kdekoli na palebné čáře (mezi nabíjecím a vybíjecím stolem).
- Dlouhé zbraně, které po odložení upadnou a poruší pravidlo 170 stupňů.
- Výstřel, který zasáhne cokoli ve vzdálenosti pěti až deseti stop od střelce s výjimkou kulis, které jsou označeny za průstřelné nebo dojde-li k zásahu vlivem selhání munice (slabý výstřel, squib load)
- Porušení pravidla 170 stupňů /neschopnost udržet ústí hlavně v bezpečném prostoru.
- Natažená pistole s nábojem v komoře opustí střelcovu ruku.
- Odložení dlouhé zbraně s ostrým nábojem v komoře.
- Druhé porušení (ve stejném závodu) požadavků na kategorii, ve které je střelec přihlášen.
- Pohyb s ostrým nábojem pod nataženým kohoutem nebo s kohoutem spuštěným na ostrém náboji. To zahrnuje i odchod od nabíjecího stolu.
- Nebezpečné zacházení se zbraní.
- Nabitě dlouhé zbraně nebyly na stage uloženy tak, aby hlaveň mířila do bezpečného prostoru směrem k terčům, závěr byl zavřený, komora prázdná a kohout buď zcela vypuštěný nebo spuštěný na bezpečnostním ozubu.
- Nabíjení zbraní jinde než na určených místech nebo palebné čáře.
- „Přejíždění“ kohokoliv ústím nenabitě zbraně.

# SINGLE ACTION SHOOTING SOCIETY

## Wild Bunch™ Range Operations

- Nedodržování pravidel pro nabíjení a vybíjení.
- Odložení dlouhé zbraně pro další použití na stage se zavřeným závěrem a kohoutem, který není **plně spuštěný** na prázdné komoře nebo vystřelené nábojnici.
- Vypouštění kohoutu u jakékoliv zbraně s ostrým nábojem v komoře.
- Příchod k nabíjecímu místu s nevybitými zbraněmi poté, co střelec ten den už odstřílel stage (penalizace uplatněna na předcházející stage).
- Opuštění palebné čáry po zahájení stage (po té, co byla vystřelena první rána).
- Uložení pistole do pouzdra **po té, co byla pistole poprvé nabita** bez kontroly stavu zbraně a příkazu rozhodčího.
- Použití zakázaného vybavení.

### DISKVALIFIKACE ZE ZÁVODU (MATCH DISQUALIFICATION, MDQ)

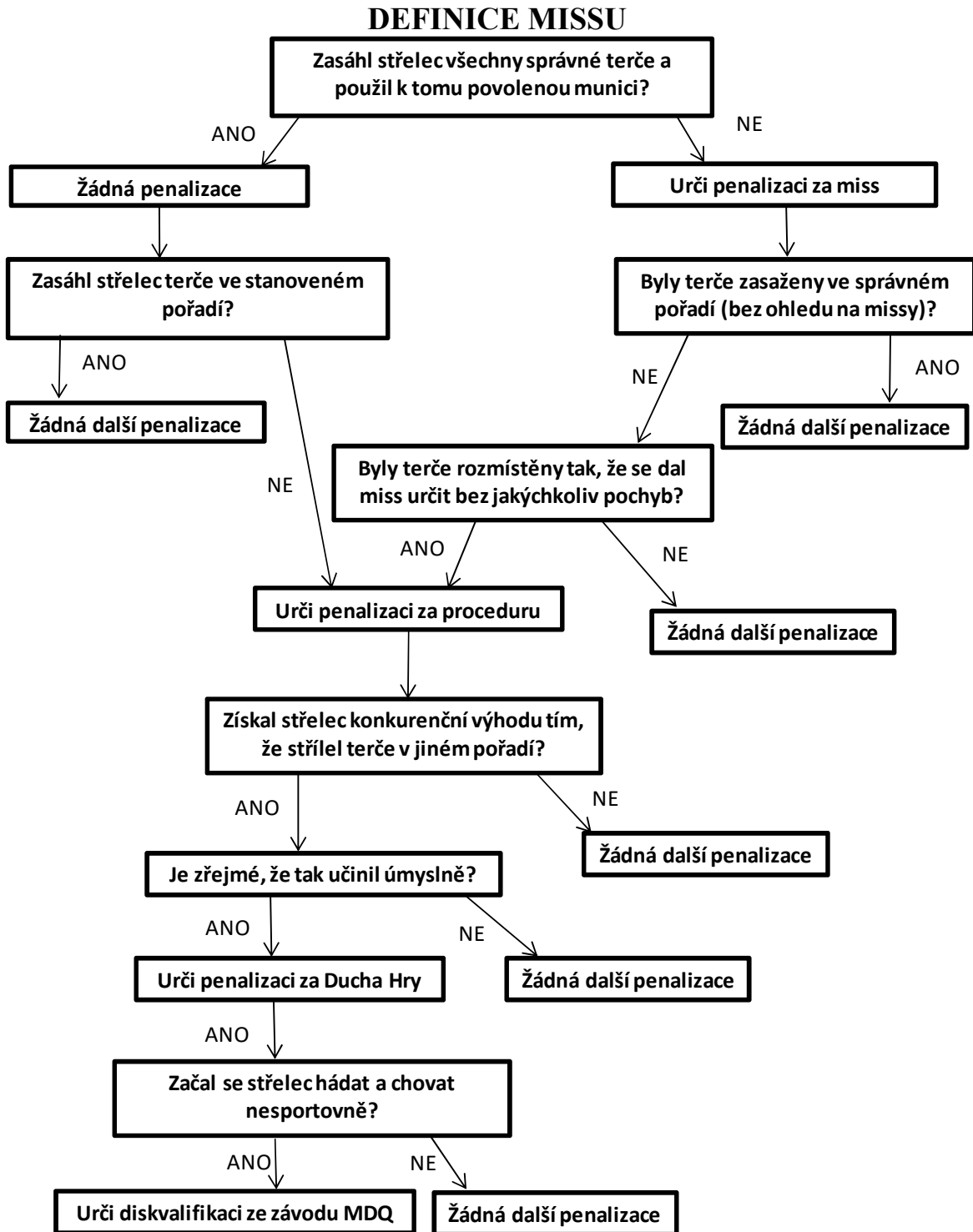
- Dvě SDQ nebo dvě penalizace za nedodržení Ducha hry / Nezabývání se situací.
- Agresivní přístup / Nesportovní chování.
- Střelba pod vlivem alkoholu, léků nebo jiných látek, které mohou způsobit jakékoliv snížení fyzických nebo mentálních schopností střelce.
- Střelba zakázanou municí, včetně munice, u které je překročena maximální stanovená rychlost střely, a brokových nábojů, u kterých je zúžené ústí. Netýká se munice, u které rychlost střely nedosahuje minimálního stanoveného výkonového faktoru.
- Upuštění nabitě zbraně.
- Jakýkoliv výstřel, který zasáhne cokoli ve vzdálenosti kratší než pět stop od střelce (mimo kulis, které se považují za průstřelné/postradatelné nebo dojde-li k zásahu vlivem selhání munice (slabý výstřel, squib load), jakýkoliv výstřel u nabíjecího nebo vybíjecího stolu (mimo výstřelu se zbraně, u které byla hlášena závada, a se kterou je bezpečně manipulováno u vybíjecího stolu).
- „Přejíždění“ kohokoliv ústím nabitě zbraně.
- Třetí porušení (ve stejném závodě) požadavků na kategorii, ve které je střelec přihlášen.
- Opuštění stage s nabitou zbraní, u které byla hlášena závada, bez výslovného svolení a za dohledu rozhodčího.
- Vyvolávání osobních konfliktů.
- Úmyslné nereagování na pokyn „Cease Fire“ nebo „Stop“ vydaný hlavním rozhodčím/Timer Operátorem.

### DISKVALIFIKACE ZE ZÁVODU (jen pro účely klasifikace)

- Používání munice, která nespĺňuje požadovaný faktor.
- Používání zakázané výstroje, zbraní nebo zakázaných úprav na zbraní.

Pozn. Diskvalifikace ze závodu znamená, že střelec si uloží své zbraně a po zbývající dobu závodu je vyloučen z jakékoliv střelby. Při diskvalifikaci pro účely klasifikace střelec může závod dostřítlet mimo soutěž.

SINGLE ACTION SHOOTING SOCIETY  
Wild Bunch™ Range Operations



SINGLE ACTION SHOOTING SOCIETY  
Wild Bunch™ Range Operations

**PŘÍRUČNÍ KARTA ROZHODČÍHO \***

<b>Příruční karta rozhodčího Wild Bunch* (platná od ledna 2019)</b>	M S V	S D Q	M D Q
SDQ" = Diskvalifikace ze stage "MDQ" = Diskvalifikace ze závodu "MSV" Drobné porušení bezpečnosti = penalizace 10 sekund			
Porušení povinnosti mít prst mimo lučík při pohybu se zbraní			
Porušení povinnosti mít prst mimo lučík při přebíjení pistole			
Porušení povinnosti mít prst mimo lučík při odstraňování závady			
Neotevření závěru dlouhé zbraně po ukončení střelecké sekvence a před tím, než střelec začne střílet další zbraní.			
Střelba za pohybu (basketball rule)			
Nenabitá zbraň upuštěná kdekoliv na palebné čáře (mezi nabíjecím a vybíjecím stolem).			
Dlouhé zbraně, které po odložení upadnou a poruší pravidlo 170 stupňů			
Výstřel, který zasáhne cokoliv ve vzdálenosti pěti až deseti stop od střelce s výjimkou kulis, které jsou označeny za průstřelné nebo dojde-li k zásahu vlivem selhání munice (slabý výstřel, squib load)			
Porušení pravidla 170 stupňů /neschopnost udržet ústí hlavně v bezpečném prostoru.			
Natažená pistole s nábojem v komoře opustí střelcovu ruku			
Odložení dlouhé zbraně s ostrým nábojem v komoře.			
Pohyb se zbraní (včetně pohybu od nabíjecího stolu na stage) s ostrým nábojem pod nataženým kohoutem nebo s kohoutem spuštěným na ostrém náboji.			
Nebezpečné zacházení se zbraní.			
Nabíjení zbraní jinde než na určených místech nebo palebné čáře.			
„Přejíždění“ kohokoliv ústím nenabitě zbraně.			
Nedodržování pravidel pro nabíjení a vybíjení.			
Odložení dlouhé zbraně pro další použití na stage s zavřeným závěrem a kohoutem, který není plně spuštěný na prázdné komoře nebo vystřelené nábojnici.			
Vypouštění kohoutu u jakékoliv zbraně s ostrým nábojem v komoře.			
Příchod k nabíjecímu místu s nevybitými zbraněmi poté, co střelec ten den už odstřílel stage (penalizace uplatněna na předcházející stage).			
Opuštění palebné čáry po zahájení stage (po té, co byla vystřelena první rána)			
Uložení pistole do pouzdra po té, co byla pistole poprvé nabita bez kontroly stavu zbraně a příkazu rozhodčího.			
Používání zakázaného vybavení (viz. Střelecká příručka str. 28)			



SINGLE ACTION SHOOTING SOCIETY  
Wild Bunch™ Range Operations

<b>Příruční karta rozhodčího Wild Bunch* (platná od ledna 2019)</b>			
SDQ" = Diskvalifikace ze stage "MDQ" = Diskvalifikace ze závodu	M	S	M
	S	D	D
"MSV" Drobné porušení bezpečnosti = penalizace 10 sekund	V	Q	Q
Dvě SDQ nebo dvě penalizace za nedodržení Ducha hry / Nezabývání se situací.			
Agresivní přístup / Nesportovní chování / Vyvolávání osobních konfliktů.			
Střelba pod vlivem alkoholu, léků nebo jiných látek, které mohou způsobit jakékoliv snížení fyzických nebo mentálních schopností střelce			
Střelba zakázanou municí, včetně munice, u které je překročena maximální stanovená rychlost střely.			
Upuštění nabitě zbraně.			
Jakýkoliv výstřel, který zasáhne cokoli ve vzdálenosti kratší než pět stop od střelce (mimo kulis, které se považují za průstřelné/postradatelné nebo dojde-li k zásahu vlivem selhání munice (slabý výstřel, squib load)), jakýkoliv výstřel u nabíjecího nebo vybíjecího stolu.			
„Přejíždění“ kohokoliv ústím nabitě zbraně.			
Opuštění stage s nabitou zbraní, u které byla hlášena závada bez výslovného svolení a za dohledu rozhodčího.			
Úmyslné nereagování na pokyn „Cease Fire“ nebo „Stop“ vydaný hlavním rozhodčím/Timer Operátorem			
Používání munice, které nesplňuje požadovaný faktor ( <b>jen pro účely klasifikace</b> )			
Používání zakázané výstroje, zbraní nebo zakázaných úprav na zbraní ( <b>jen pro účely klasifikace</b> )			
Porušení požadavků na kategorii. Postupná penalizace- 1. porušení je P., 2.= SDQ, 3.= MDQ	P.	2.	3.

**Procedura:** Neúmyslné chyby způsobené nejasností nebo omylem. 10 sekund; na jedné stage nemůže být udělena více než jedna procedura.

**Nezabývání se situací/Duch hry:** Úmyslné odstřílení stage jiným než požadovaným způsobem za účelem získání výhody, nesplnění požadavků na power factor u munice nebo úmyslné neprovedení nestřelecké činnosti. 30 sekund

**Opakování stage** je poskytnuto při selhání terčů/vybavení závodu, pokud rozhodčí bránil střelci v postupu nebo při selhání timeru. Ředitel závodu může schválit opakování stage při selhání střelcova vybavení nebo zbraní (ne u závodů regionální a vyšší úrovně). Střelec si přenáší dál pouze bezpečnostní penalizace.

**Opakovaný start** je možno poskytnout až do okamžiku, kdy je vystřelena první rána. Více opakovaných startů pro jednoho střelce, které by podle názoru rozhodčího dávaly střelci neoprávněnou výhodu, nebudou povoleny, protože nejsou v souladu s myšlenkou ducha hry.

\* Pozn. překladatele- česká verze příruční karty rozhodčího obsahuje i penalizace, které nejsou v anglické verzi uvedeny v kartě rozhodčího, ale jen v textu WB RO I Manuálu- např. MDQ za střelbu zakázanou municí.

## REJSTŘÍK POJMŮ

**Vybitá zbraň / Action cycled (pákové dlouhé zbraně nebo pumpy)** - závěr je otevřený tak, aby došlo k natažení kohoutu.

**Zavřený závěr / Action Closed (pákové dlouhé zbraně a pumpy)** – ZÁVĚR je plně uzavřen, tedy nelze ho více zavřít pomocí pákového nebo pumpového mechanismu.

**Otevřený závěr / Action Open (pákové dlouhé zbraně a pumpy)** – ZÁVĚR není plně uzavřen.

**Bezpečnostní pravidlo 170 stupňů / 170 stupňů Safety Rule** – znamená, že ústí zbraně musí vždy mířit směrem k terčům +/- 85 stupňů v každém směru.

**Basketbalové pravidlo pohybu / Basketball Traveling rule** – neboli pohyb se zbraní. Jakmile je zbraň natažena, musí vždy jedna noha zůstat na místě, dokud není zbraň uvedena do bezpečného stavu. To znamená, že s pistolí, která byla předtím natažena, se můžeš pohybovat, pokud je závěr otevřený a prst je mimo lučík. S puškou nebo brokovnicí se můžeš pohybovat, pokud je závěr otevřený nebo je kohout spuštěný na prázdné komoře či prázdné nábojnici.

**Nabíjení / Charging** – zavedení ostrého náboje do nábojové komory zbraně.

**Zbraň je prázdná / Firearm Cleared** – žádné ostré ani prázdné náboje v komoře, zásobníku nebo v podavači.

**Natažená zbraň, kohout / Cocked** – kohout ZCELA nespustěn (natažen, na nabíjecím ozubu nebo na bezpečnostním ozubu).

**Povinnost pokračovat / Committed to a Firearm/Stage** – okamžik, kdy zbraň musí být uvedena do bezpečného stavu, aby ji střelec mohl odložit / okamžik, od kterého střelec musí pokračovat ve střelbě.

**Běžně dostupný / Commonly available** – dostupný pro každého za běžných okolností při použití běžně dostupných prostředků.

**Střelba, průběh střelby / Course of fire** – jakmile střelec oznámí, že je připraven, od zaznění startovního signálu do posledního výstřelu.

**Směr k terčům / Down range** – směr 180 stupňů od střelce směrem k terčům.

**Upuštěná zbraň / Dropped firearm** – zbraň, nad kterou střelec ztratil kontrolu, a skončila na jiném místě nebo pozici, než bylo původně zamýšleno.

**Střelba na prázdko / Dry firing** – je definována jako uvedení prázdné zbraně do střelecké polohy, natažení kohoutu a zmáčknutí spouště za účelem výstřelu, jako kdyby zbraň byla nabitá.

**Střelba stylem Duelist / Duelist shooting style** – pistole je střelena jednou rukou bez opory. Volná ruka se nesmí dotýkat pistole ani střelící ruky, výjimkou je pouze přebíjení nebo řešení závady. Ten styl střelby je povinný pro střelce, kteří soutěží v kategorii Wild Bunch Traditional.

**Střílený / Engaged** – učiněn pokus vystřelit na terč.

**Vybavení / Equipment** – jakákoliv položka, kterou neseš na palebnou čáru a která není součástí výstroje (oblečení).

**Nezabývání se situací / Failure to engage** – vědomé či úmyslné porušení instrukcí k dané situaci (stage) za účelem získání výhody a nejde jen o obyčejnou chybu. Týká se pouze nestřeleckých situací jako např. odmítnutí přivázat býka, hodit dynamitovou patronu nebo provést jinou nestřeleckou činnost požadovanou v popisu stage.

**Palebná čára / Firing line** – od první zbraně položené na nabíjecí stůl až do chvíle, kdy jsou všechny zbraně potvrzené jako vybité u vybíjecího stolu.

**Volný styl / Free Style** – střelec může vybrat, zda bude pistolí držet jen jednou rukou (Duelist) nebo oběma. Tento styl střelby je povolený v kategorii Wild Bunch Modern.

# SINGLE ACTION SHOOTING SOCIETY

## Wild Bunch™ Range Operations

**Spuštěný kohout / Hammer down** – kohout plně spuštěný do konečné polohy.

**Nepovoleně získaná munice / Illegally acquired ammunition** – munice NEPŘINESENÁ na palebnou čáru **střelcem**, neuložená odpovídajícím způsobem nebo navíc nabitá a VYSTŘELENÉ náboje.

**Nabitá zbraň / Loaded Firearm** – jakákoliv zbraň s náboji v komoře.

**Umístění, místo / Location** – konkrétní místo na stage, např. „za dveřmi...“

**Závažné porušení bezpečnosti / Major Safety Violation** – jednání, která představují vysoké riziko zranění osob.

**Drobné porušení bezpečnosti / Minor Safety Violation** – zacházení se zbraní a střelba způsobem který je nebezpečný, ale nikoho přímo neohroží.

**Miss** – nezasažení správného terče správným typem zbraně.

**Pistole v ruce / Pistol in Hand** – situace, kdy pistole opustí pouzdro nebo je zvednuta ze stolu/ kulisy, kde byla odložena.

**Pozice / Position** – postavení nebo postoj střelce, např. „střelec stojí a rukama se dotýká klobouku...“.

**Výkonový faktor / Power factor** – hmotnost střely (v grainech) krát její rychlost (ve stopách za sekundu); to celé lomeno 1000. Minimální faktor pro Wild Bunch je 150. Maximální ústřední rychlost střely je u pistole 1000 fps a u pušky 1400 fps.

**Procedura / Procedural** – neúmyslné porušení instrukcí na stage, může zahrnovat i nestřelecké problémy jako například nesplnění požadavků dané kategorie.

**Postupná penalizace / Progressive Penalty** – procedura za první porušení, SDQ za druhé porušení a MDQ za třetí porušení. Příklad: nedodržení požadavků na kategorii.

**Opakování stage /Reshoot** – výsledek byl zaznamenán, ale střelec začíná znova od nuly. Nese si dál jen bezpečnostní penalizace. Uvádějí se oba výsledky.

**Opakovaný start / Restart** – výsledek nebyl zaznamenán, střelec začíná znova od nuly, přenáší si bezpečnostní penalizace

**Střelecká sekvence / Shooting string** – střelba z jedné zbraně do té doby, než je zahájena střelba z dalšího typu zbraně.

**Selhání munice / Squib** - situace, kdy projektil zůstane v hlavni, případně opustí hlaveň extrémně nízkou rychlostí.

**Stage aka “Course of Fire”** – synonymum pro „Průběh střelby“, od zaznění startovního signálu, poté co střelec dal najevo, že je připraven, do posledního výstřelu. Vztahuje se také na místa, ze kterých střelec střílí na terče.

**Střelba oběma rukama / Two handed shooting style** – střelec při střelbě drží pistoli oběma rukama. Tento styl střelby je ve Wild Bunch povolen pro kategorii Modern.

**Směr od terčů / Up range** – 180 stupňů od střelce směrem od terčů.

**SINGLE ACTION SHOOTING SOCIETY**  
**Wild Bunch™ Range Operations**

**SINGLE ACTION SHOOTING SOCIETY**  
**215 Cowboy Way**  
**Edgewood, New Mexico 87015**  
**(505) 843-1320**  
**FAX: (877) 770-8687**  
**E-mail: [sass@sassnet.com](mailto:sass@sassnet.com)**  
**Web Page: [www.sassnet.com](http://www.sassnet.com)**  
**Web Page: [www.wildbunch.net](http://www.wildbunch.net)**

